

SEIGAIHA

NIIGATA SANGYO UNIVERSITY

新潟産業大学報 青海波 (せいがいは)

2015
Vol.28

特集 公立大学法人化を目指して 1

CAMPUS TOPICS 3

クラブ・サークル活動 5

図書館だより 6

キャリアサポート 7

BACK TO SCHOOL (生涯学習センター) 9

INFORMATION 10



「まちかど研究室のえんま市」(写真の説明は裏表紙)



新潟産業大学
NIIGATA SANGYO UNIVERSITY

公立大学法人化を

目指して



地域と大学の 持続的発展の ために

学長
北原 保雄

本学の公立大学法人化は、「地域」と「大学」双方が抱える課題の解決、地域の知の拠点としてのシナジー効果(相互相乗効果)を軸に「大学」と「地域」を活性化するものです。平成26年11月7日、本学が柏崎市に「新潟産業大学の公立大学法人化について」の要望書を提出し、この構想がいよいよ具体化に向けて動き始めたことは、地元柏崎と本学に愛着を持つ者として嬉しく、また実現への決意を新たにしているところです。

少子化による人口減少と若年層の大都市流出が社会問題化し、地方創生は我が国にとって最重要課題となっております。地方大学も、地域社会の活性化や地域経済の振興に寄与しようと、様々な取り組みをしています。昨今、「これから

の大学が持つ機能」ということが言われ、これまでの高等教育機関や研究機関として一括りだった大学の位置づけが細分化されてきています。従来の機能のほか、「国際的競争力を持つ大学」や「地域に貢献できる人材を育てる大学」等、各大学の立地や設置形態、規模等に合わせて様々な役割(ミッション)が、それぞれの大学において表明されています。

一方で、本学を含め多くの地方大学は、学生確保に苦慮し、高等教育の質の維持向上に欠かせない経営基盤の安定化が難しい状況にあります。この状況を何とか打開しなければなりません。個々の地方大学の経営努力だけでは限界があります。

本学が果たすべき地域貢献の使命は、昭和63年に大学立地周辺自治体との「公私協力方式」によって設置された時から一貫して変わっていません。しかし、それを維持し存続させるためには、時代の変化と地域の要請を的確に捉えた新たな設置形態への進化が必要な時だと判断しました。

国立大学志向の強い受験生や保護者に対して、公立大学法人が設置する大学としての安定感とご家族関係者の経済的負担が軽減されることを伝えます。都会志向の受験生に対しては、地域のニーズに則した学習ができることや地元で就職し生活する豊かなライフスタイルを伝えたいと思います。若者が地元で勉強し、地元で定着し幸福に暮らす。そして、若者がリーダーとなって地域を元気にする。本学は、そうした地域に根ざした大学です。

本学の公立大学法人化は、地域の若者の流出を抑制することだけでなく、地域外から若者を迎え入れることにも有効かつ不可欠の仕組みです。全国に先駆けた、地方創生の成功モデルとなることを確信しています。

皆様のご理解とご支援を何卒よろしくお願い申し上げます。

新潟産業大学の公立大学法人化によって期待されること
(地域、特に柏崎市とのつながり)

- ① 地域の知の拠点として「地域のニーズに合致した人材」の地域社会への送り出し
- ② 地方から都会への若年層人口流出の抑制
- ③ 「スポーツのまち柏崎」の発展に貢献
- ④ 地域に生み出される大きな経済波及効果
- ⑤ 柏崎市と2大学の包括的連携協定の強化

地域の知の拠点として「地域のニーズに合致した人材」の地域社会への送り出し

本学の使命は、地域社会や企業を主体的に力強く支える人材を育成輩出することです。すでに1万人を超える卒業生を社会に送り出しました。

また、本学は、地域の知の拠点としての使命を果たすとともに、社会人の学び直しニーズにも対応してきました。生涯学習センター事業として公開講座、聴講講座、講演会等を開き広く市民に開放しています。柏崎市の「かしわざき市民大学」や新潟県の「いきいき県民カレッジ」にも、数多く講座を提供しています。

新潟産業大学の公立大学法人化によって期待されること
(学生・受験生)

① 学費・生活費負担の大幅な軽減

	新潟産業大学	公立大学(見込)
入学金(入学初年度)	210,000円	(注) 282,000円
授業料(年額)	660,000円	約530,000円
施設設備費(年額)	100,000円	なし
教育充実費(年額)	130,000円	なし
合計(入学初年度)	1,100,000円	812,000円

(注) 大学設置地域の在住者は入学金が半額となり、入学初年度の学費合計は更に軽減され、約671,000円となります。

- ② 地域に密着したカリキュラム編成やキャリア支援が可能
- ③ 自宅通学圏内に公立大学の選択肢

地方から都会への若年層人口流出の抑制

平成25年度の本学の就職率は100%(就職希望者率95%)でした。就職決定者のうち新潟県内就職率は74%、柏崎市出身者の柏崎就職率は70%で、若者を地域社会に留め、地域企業に送っています。

その上、スポーツ特待生を中心とする地域外出身者の柏崎就職率が83%に達し、地域外・県外からの若者の迎え入れにも大きく貢献しています。

「スポーツのまち柏崎」の発展に貢献

柏崎市には、スポーツ人材の育成輩出の歴史が連綿と続いています。体育施設も昔から充実しています。

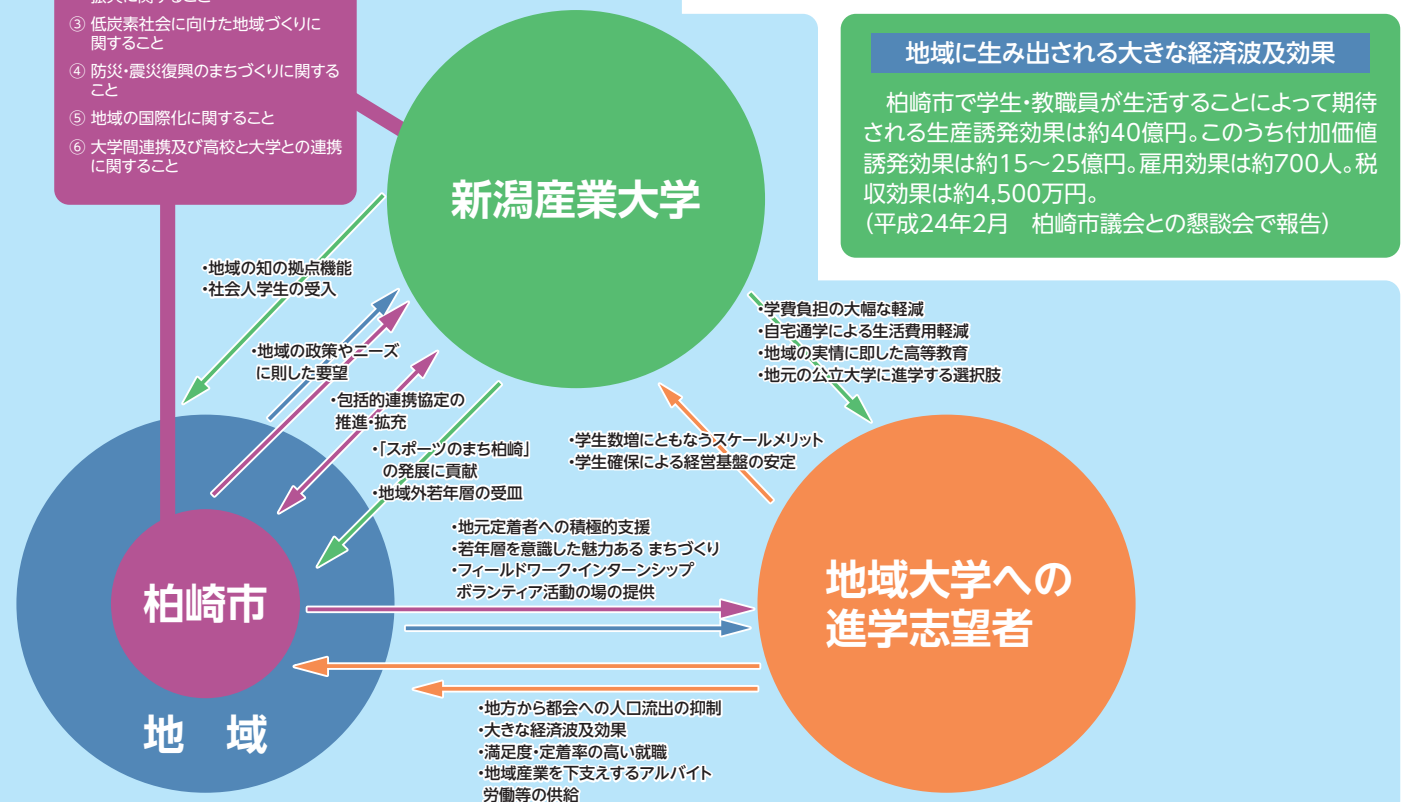
本学には、22年連続全日本学生選手権に出場する水球部や世界大会に選手を出場させるライフセービング部、全国大会に駒を進める卓球部と空手道部があります。この他にも、サッカー部とバスケットボール部に指導実績豊富な監督を招聘し強化しています。

公立大学法人化の実現によって、柏崎市は日本一カレッジスポーツが盛んで強い公立大学を有することになります。

公立大学法人化によって期待される連携のイメージ

柏崎市と2大学の包括的連携協定の強化

- ① 地域産業の振興に関すること
- ② 人づくり教育、文化およびスポーツ振興に関すること
- ③ 低炭素社会に向けた地域づくりに関すること
- ④ 防災・震災復興のまちづくりに関すること
- ⑤ 地域の国際化に関すること
- ⑥ 大学間連携及び高校と大学との連携に関すること





刈羽村と包括連携協定を 締結

平成27年3月27日、刈羽村役場において、本学、刈羽村、新潟工科大学三者間の包括的連携協定を締結しました。

既に本学は昨年より刈羽村西側砂丘地の再開発にかかる「砂丘地振興検討委員会」に2名の学生が参加していますが、今後、多方面にわた

CAMPUS TOPICS

たる分野において三者が相互に協力していくことが確認されました。

刈羽村品田宏夫村長は、「三者が連携することによって情報が3倍となる。前人未到の領域に自治体として住民をあげて新しい取り組みにチャレンジしたい。そこに知の集積である2大学が協力してくれることは非常にありがたい」と述べ、広川俊男副学長も「協定が結ばれたことを機に、実りのある成果が少しずつでも生み出されることを期待したい」と心じました。また、調印式では柏崎専門学校(本学前身)3回卒の佐藤一三刈羽村議会議長が祝辞を述べました。

今後、刈羽村と2大学は「連携協議会」を設立し具体的な連携事業の検討に入ります。地域と大学の特長を生かした成果が大いに期待されます。



新入生学外合宿を 行いました

4月10日(金)・11日(土)、「新入生学外合宿」を実施しました。津南町にある「ニュー・グリーンピア津南」を会場とした1泊2日の日程です。

この合宿は、全国から集まってきた新入生が本学でのキャンパスライフを円滑に始められるようにサポートし、学生相互、教職員との親睦を図ることを目的として毎年企画されています。

まだ出会って間もない新入生たちでしたが、この研修旅行を通じてすっかりお互いに馴染んだ様子で、新生活に向けての好スタートとなる楽しいひとときとなりました。

柏崎に関する研究発表会

2月26日(木)、新潟工科大学・新潟産業大学学生による「柏崎に関する研究発表会」が行われ、集まった一般市民や大学関係者など約120人の前で研究成果を発表しました。

本学の学生は、第一部「大学と地域とのかかわり」では、まちかど研究室の取り組みについて新潟工科大学と合同で発表を行ったほか、火焰土器を模したクッキーを使ったビジネスプラン(十日町のビジネスコンテスト第3位入賞)の発表、柏崎の印象について留学生のスピーチを行いました。



第二部「研究発表」の部では、地域における「買い物弱者」の実態調査、地域の歴史文化探訪講座の参加報告、そして地域の祭りである「えんま市」についての考察と提言を行いました。



平成27年度 入学式

平成27年4月4日(土)、本学講堂において平成27年度入学式を執り行い、希望に胸を膨らます新入生のスタートを関係者一同で祝いました。

北原保雄学長は、式辞において、

「『学習』は、自分で意識した時から始まりま
す。『教育』は、先生や親がするものですが、
『学習』は、自分がするもので
す。自分で自分を高めようという
気持ちがなければ、学習は始まり
ません。学習は自分のため
にするものです。自分の『将来』
は、自分が自分の力で、切り拓いて
行かなければなりません。親でも、
兄弟でも、先生でも周りの人でもあり
ません。最後に決定するのは自分です。」



最後に頼りになるのは自分です。それに気づいたら、自分を大切に、自分を磨き高めることです。」
と新入生に呼びかけました。

学長式辞に込めて、新入生代表の佐藤佳太さん(経済学部経済経営学科)が「学則を守り、勉学に励みます」と力強く誓いの言葉を述べました。



つづく4月8日(水)には、柏崎市民有志の皆さんから、恒例となった「新潟産業大学・新潟工科大学新生合同歓迎会」を開催していただきました。

柏崎市を学生生活の場として選んだ両大学の新生に、地域として歓迎の意を伝えるイベントで、地元関係者や先輩たちから市内の名所やご当地グルメの紹介があり、柏崎にちなんだゲームやクイズで大いに盛り上がりました。

平成26年度 卒業式・大学院修了式

平成27年3月14日(土)、本学講堂にて、平成26年度新潟産業大学卒業式・大学院修了式が挙行されました。病氣療養のため出席できなかった北原保雄学長に代わり、星野三喜夫経済学部長と高橋成夫大学院研究科長が壇上で卒業生・修了生一人ひとりに、卒業証書・学位記を手渡しました。

広川俊男副学長に託した式辞の中で、北原学長は「次々現れる分岐点での選択

の連続で成り立っているのが人生です。その時どきに多くの選択肢を用意できるように心がけ、そこで賢明な選択ができる知識と知恵を常日頃磨いて、後に、あの分岐点では賢い選択ができたお返しと振り返ることができる人生を送ってください。」と卒業生に言葉を贈りました。

式典終了後、柏崎市産業文化会館に会場を移し、恒例の卒業パーティーが開催されました。皆それぞれ親交のあった教職員、保護者、学友と、握手や記念撮影をするなど、喜びを分かち合っていました。教職員一同、卒業生の今後の活躍を期待しています！

学長賞	文化経済学科	山崎紗穂
卒業生代表(答辞)	文化経済学科	小林優香
スポーツ功労賞	経済経営学科	木村栄記
	文化経済学科	小出未来
国際交流功労賞	経済経営学科	常 穎
	文化経済学科	巴 凵
		洛藏叶血
文化功労特別賞	文化経済学科	能村美優
		林 朱音



クラブ・サークル活動

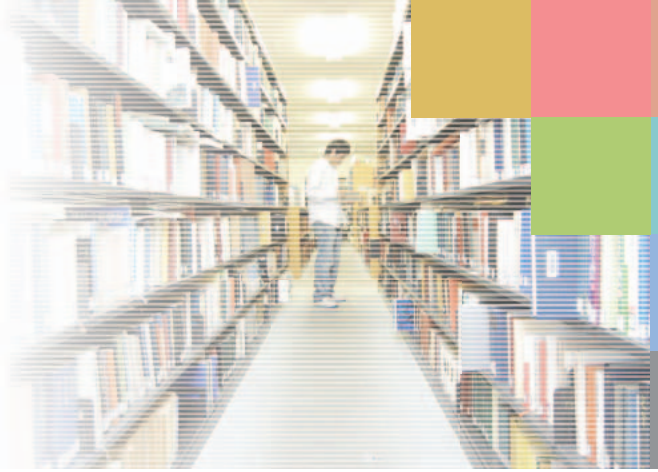
平成26年度 公認部大会成績一覧表

クラブ名	大会名	部門・種目および大会出場者名(学号・学年)	成績
空手道部	第40回北信越学生空手道選手権大会(5月)	個人女子組手 個人女子形 久我優希(文2)	優勝/25名 3位/8名
	第50回東日本大学空手道選手権大会(5月)	団体女子組手 久我優希(文2)・山田由加里(文1)	出場
	第58回全日本学生空手道選手権大会・東西対抗戦(7月)	個人女子組手 団体女子組手 久我優希(文2)	出場
	第22回北信越学生空手道新人選手権大会(11月)	個人女子組手 久我優希(文2)	優勝/22名
卓球部	第66回中部日本卓球選手権大会新潟県予選会(4月)	男子シングルス	宮澤倭太(経2) 1位 高橋得知(経2) ベスト8 山本雄大(経3)・松島卓宏(経3)・大久保翔平(経3)・小野雅貴(経3)・白川昌樹(経3)・今井直弥(経2)・葦村未希也(経1)・浦澤貴博(経1)・篠宮大志(経1)
		女子シングルス	宮島愛美(文1) 1位 佐竹桃香(経2) 2位 源通真優(文3) ベスト4 五十嵐裕菜(経3)・藤原さくら(経3)
		男子団体	5位 高橋得知(経2)・宮澤倭太(経2)・今井直弥(経2)・葦村未希也(経1)・浦澤貴博(経1)・篠宮大志(経1)
		女子団体	3位/8団体 源通真優(文3)・藤原さくら(経3)・五十嵐裕菜(経3)・佐竹桃香(経2)・宮島愛美(文1)・源文瑛(経1)
	第62回春季北信越学生卓球選手権大会兼第84回全日本大学総合卓球選手権大会北信越地区予選(5月)	男子シングルス	山本雄大(経3)・松島卓宏(経3)・大久保翔平(経3)・小野雅貴(経3)・白川昌樹(経3)・高橋得知(経2)・今井直弥(経2)・葦村未希也(経1)・浦澤貴博(経1)・篠宮大志(経1)
		女子シングルス	源文瑛(経1) 2位/67名
		男子ダブルス	ベスト8 松島卓宏(経3)・今井直弥(経2)・高橋得知(経2)
		女子ダブルス	出場 源通真優(文3)・宮島愛美(文1)・佐竹桃香(経2)・源文瑛(経1)・藤原さくら(経3)・五十嵐裕菜(経3)
	第66回中部日本卓球選手権大会(7月)	男子シングルス	山本雄大(経3)・松島卓宏(経3)・大久保翔平(経3)・小野雅貴(経3)・白川昌樹(経3)・高橋得知(経2)・今井直弥(経2)・葦村未希也(経1)・浦澤貴博(経1)・篠宮大志(経1)
		女子シングルス	源文瑛(経1) ベスト8
		男子ダブルス	ベスト8 山本雄大(経3)・大久保翔平(経3)・小野雅貴(経3)・白川昌樹(経3)・宮澤倭太(経2)・高橋得知(経2)・浦澤貴博(経1)・葦村未希也(経1)
		女子ダブルス	出場 源通真優(文3)・源文瑛(経1)・宮島愛美(文1)・佐竹桃香(経2)・藤原さくら(経3)・五十嵐裕菜(経3)
平成26年度夏季北信越学生卓球選手権大会兼第81回全日本大学総合卓球選手権大会北信越地区予選(8月)	男子団体	3位/19団体 源通真優(文3)・藤原さくら(経3)・五十嵐裕菜(経3)・佐竹桃香(経2)・宮島愛美(文1)・源文瑛(経1)	
	女子団体	3位/8団体 松島卓宏(経3)	
	男子シングルス	出場 山本雄大(経3)・大久保翔平(経3)・小野雅貴(経3)・白川昌樹(経3)・高橋得知(経2)・宮澤倭太(経2)・今井直弥(経2)・葦村未希也(経1)・浦澤貴博(経1)・篠宮大志(経1)	
	女子シングルス	優勝/67名 源文瑛(経1)	
第69回北信越卓球選手権大会(8月)	男子シングルス	1位/127名 小野雅貴(経3)・今井直弥(経2)	
	女子シングルス	出場 源通真優(文3)・五十嵐裕菜(経3)・佐竹桃香(経2)	
	混合ダブルス	優勝 宮澤倭太(経2)・笹岡好美(1命館大1年)	
	男子ダブルス	ベスト4 今井直弥(経2)・佐竹桃香(経2) ベスト8 松島卓宏(経3)・今井直弥(経2)	
第81回全日本大学総合卓球選手権大会・個人部(10月)	男子シングルス	出場 松島卓宏(経3)・宮澤倭太(経2)	
	女子ダブルス	出場 源通真優(文3)・宮島愛美(文1)	
	男子団体	3位/10団体 山本雄大(経3)・松島卓宏(経3)・小野雅貴(経3)・白川昌樹(経3)・高橋得知(経2)・宮澤倭太(経2)・今井直弥(経2)・葦村未希也(経1)・浦澤貴博(経1)・篠宮大志(経1)	
	女子団体	3位/8団体 源通真優(文3)・五十嵐裕菜(経3)・佐竹桃香(経2)・宮島愛美(文1)・源文瑛(経1)	
第62回秋季北信越学生卓球選手権大会(11月)	男子シングルス	優勝/201名 松島卓宏(経3)	
	女子シングルス	優勝/66名 源文瑛(経1)	
	男子ダブルス	優勝/92チーム 松島卓宏(経3)・今井直弥(経2)・山本雄大(経3)・小野雅貴(経3)・白川昌樹(経3)・篠宮大志(経1)・浦澤貴博(経1)・葦村未希也(経1)	
	女子ダブルス	出場 源通真優(文3)・宮島愛美(文1)・佐竹桃香(経2)・源文瑛(経1)	

クラブ名	大会名	部門・種目および大会出場者名(学号・学年)	成績
卓球部	第45回北信越学生卓球新人選手権大会(12月)	男子シングルス	宮澤倭太(経2)・高橋得知(経2)
		男子ダブルス	宮澤倭太(経2)・高橋得知(経2)
		男子団体	高橋得知(経2)・宮澤倭太(経2)・今井直弥(経2)・葦村未希也(経1)・浦澤貴博(経1)・篠宮大志(経1)
		女子団体	佐竹桃香(経2)・宮島愛美(文1)・源文瑛(経1)
	第67回関東卓球選手権大会新潟県予選会(12月)	男子シングルス	宮澤倭太(経2) 2位 松島卓宏(経3)・今井直弥(経2)・山本雄大(経3)・小野雅貴(経3)・白川昌樹(経3)・高橋得知(経2)・篠宮大志(経1)・浦澤貴博(経1)
		女子シングルス	出場 五十嵐裕菜(経3)・佐竹桃香(経2)
		男子シングルス・ダブルス	出場 宮澤倭太(経2)・今井直弥(経2)
		女子シングルス	出場 佐竹桃香(経2)・宮島愛美(文1)
	第54回大阪国際招待卓球選手権大会(全国オープン)(2月)	男子シングルス	出場 宮澤倭太(経2)
		男子ダブルス	出場 宮澤倭太(経2)・高橋得知(経2)
		女子シングルス	出場 源通真優(文3)
		女子ダブルス	出場 源通真優(文3)・濱本(新潟大)
2013年度第17回東日本水球リーグ戦(2~3月)	男子	(チーム名：新潟産業大学) 木村栄記(経4)・林和希(経4)・船橋佑(経4)・仁添敬介(文3)・山田翔太(経4)・二野下浩之(経4)・志田康平(経3)・志田康平(経2)・高尾孝真(経2)・渡邊岳人(経2)・祝裕太(経2)・阿保直弥(文1)・曾我優(経1)	A2リーグ 出場
	女子	(チーム名：燻水会) 吉田圭佑(経2)・村上健太郎(経2)・原口青龍(経1)・中村侑人(文1)・小沼優太(経1)・大迫佑貴(経2)・神谷晋吾(文1)・神谷晋吾(文1)	B2リーグ 出場
	男子	(チーム名：新潟産業大学) 木村栄記(経4)・林和希(経4)・船橋佑(経4)・仁添敬介(文3)・山田翔太(経4)・二野下浩之(経4)・志田康平(経3)・志田康平(経2)・高尾孝真(経2)・渡邊岳人(経2)・祝裕太(経2)・阿保直弥(文1)・曾我優(経1)	2位
	女子	(チーム名：燻水会) 村上健太郎(経3)・渡邊岳人(経3)・祝裕太(経2)・阿保直弥(文2)・曾我優(経2)・小沼優太(経2)・大迫佑貴(経2)・本間知英(文2)・神谷晋吾(経1)・羽田麟太郎(経1)・長岡拓見(経1)・飛鳥翼(経1)・宋泰延(文1)・大川博史(経1)	出場
平成26年度関西選手権水球競技大会水球競技(6月)	男子	(チーム名：新潟産業大学) 木村栄記(経4)・林和希(経4)・船橋佑(経4)・仁添敬介(文3)・山田翔太(経4)・二野下浩之(経4)・志田康平(経3)・志田康平(経2)・高尾孝真(経2)・渡邊岳人(経2)・祝裕太(経2)・阿保直弥(文1)・曾我優(経1)	7位/ 22チーム
	女子	(チーム名：燻水会) 村上健太郎(経3)・祝裕太(経3)・阿保直弥(文2)・曾我優(経2)・小沼優太(経2)・大迫佑貴(経2)・本間知英(文2)・神谷晋吾(経1)・羽田麟太郎(経1)・長岡拓見(経1)・飛鳥翼(経1)・宋泰延(文1)・大川博史(経1)	9位/ 22チーム
	男子	高田康平(経3)・村上健太郎(経3)・渡邊岳人(経3)・祝裕太(経2)・阿保直弥(文2)・曾我優(経2)・小沼優太(経2)・大迫佑貴(経2)・本間知英(文2)・神谷晋吾(経1)・羽田麟太郎(経1)・白川大地(経1)・長岡拓見(経1)・飛鳥翼(経1)・大川博史(経1)	優勝/ 4チーム
	女子	(チーム名：新潟産業大学) 木村栄記(経4)・林和希(経4)・船橋佑(経4)・仁添敬介(文3)・山田翔太(経4)・二野下浩之(経4)・志田康平(経3)・志田康平(経2)・高尾孝真(経2)・渡邊岳人(経2)・祝裕太(経2)・阿保直弥(文1)・曾我優(経1)	出場
第23回中部学生水球選手権大会兼日本学生選手権大会予選水球競技(7月)	男子	(チーム名：新潟産業大学) 木村栄記(経4)・林和希(経4)・船橋佑(経4)・仁添敬介(文3)・山田翔太(経4)・二野下浩之(経4)・志田康平(経3)・志田康平(経2)・高尾孝真(経2)・渡邊岳人(経2)・祝裕太(経2)・阿保直弥(文1)・曾我優(経1)	優勝/ 4チーム
	女子	(チーム名：燻水会) 村上健太郎(経3)・渡邊岳人(経3)・祝裕太(経2)・阿保直弥(文2)・曾我優(経2)・小沼優太(経2)・大迫佑貴(経2)・本間知英(文2)・神谷晋吾(経1)・羽田麟太郎(経1)・白川大地(経1)・長岡拓見(経1)・飛鳥翼(経1)・宋泰延(文1)・大川博史(経1)	出場
	男子	(チーム名：新潟産業大学) 木村栄記(経4)・林和希(経4)・船橋佑(経4)・仁添敬介(文3)・山田翔太(経4)・二野下浩之(経4)・志田康平(経3)・志田康平(経2)・高尾孝真(経2)・渡邊岳人(経2)・祝裕太(経2)・阿保直弥(文1)・曾我優(経1)	出場
	女子	(チーム名：燻水会) 村上健太郎(経3)・渡邊岳人(経3)・祝裕太(経2)・阿保直弥(文2)・曾我優(経2)・小沼優太(経2)・大迫佑貴(経2)・本間知英(文2)・神谷晋吾(経1)・羽田麟太郎(経1)・白川大地(経1)・長岡拓見(経1)・飛鳥翼(経1)・宋泰延(文1)・大川博史(経1)	出場
第90回日本選手権水球競技大会(水球競技)予選会(8月)	男子	(チーム名：新潟産業大学) 木村栄記(経4)・林和希(経4)・船橋佑(経4)・仁添敬介(文3)・山田翔太(経4)・二野下浩之(経4)・志田康平(経3)・志田康平(経2)・高尾孝真(経2)・渡邊岳人(経2)・祝裕太(経2)・阿保直弥(文1)・曾我優(経1)	出場
	女子	(チーム名：燻水会) 村上健太郎(経3)・渡邊岳人(経3)・祝裕太(経2)・阿保直弥(文2)・曾我優(経2)・小沼優太(経2)・大迫佑貴(経2)・本間知英(文2)・神谷晋吾(経1)・羽田麟太郎(経1)・白川大地(経1)・長岡拓見(経1)・飛鳥翼(経1)・宋泰延(文1)・大川博史(経1)	出場
	男子	(チーム名：新潟産業大学) 木村栄記(経4)・林和希(経4)・船橋佑(経4)・仁添敬介(文3)・山田翔太(経4)・二野下浩之(経4)・志田康平(経3)・志田康平(経2)・高尾孝真(経2)・渡邊岳人(経2)・祝裕太(経2)・阿保直弥(文1)・曾我優(経1)	出場
	女子	(チーム名：燻水会) 村上健太郎(経3)・渡邊岳人(経3)・祝裕太(経2)・阿保直弥(文2)・曾我優(経2)・小沼優太(経2)・大迫佑貴(経2)・本間知英(文2)・神谷晋吾(経1)・羽田麟太郎(経1)・白川大地(経1)・長岡拓見(経1)・飛鳥翼(経1)・宋泰延(文1)・大川博史(経1)	出場
第90回日本選手権水球競技大会(インカレ)【水球競技】(10月)	男子	(チーム名：新潟産業大学) 木村栄記(経4)・林和希(経4)・船橋佑(経4)・仁添敬介(文3)・山田翔太(経4)・二野下浩之(経4)・志田康平(経3)・志田康平(経2)・高尾孝真(経2)・渡邊岳人(経2)・祝裕太(経2)・阿保直弥(文1)・曾我優(経1)	出場
	女子	(チーム名：燻水会) 村上健太郎(経3)・渡邊岳人(経3)・祝裕太(経2)・阿保直弥(文2)・曾我優(経2)・小沼優太(経2)・大迫佑貴(経2)・本間知英(文2)・神谷晋吾(経1)・羽田麟太郎(経1)・白川大地(経1)・長岡拓見(経1)・飛鳥翼(経1)・宋泰延(文1)・大川博史(経1)	出場
	男子	(チーム名：新潟産業大学) 木村栄記(経4)・林和希(経4)・船橋佑(経4)・仁添敬介(文3)・山田翔太(経4)・二野下浩之(経4)・志田康平(経3)・志田康平(経2)・高尾孝真(経2)・渡邊岳人(経2)・祝裕太(経2)・阿保直弥(文1)・曾我優(経1)	出場
	女子	(チーム名：燻水会) 村上健太郎(経3)・渡邊岳人(経3)・祝裕太(経2)・阿保直弥(文2)・曾我優(経2)・小沼優太(経2)・大迫佑貴(経2)・本間知英(文2)・神谷晋吾(経1)・羽田麟太郎(経1)・白川大地(経1)・長岡拓見(経1)・飛鳥翼(経1)・宋泰延(文1)・大川博史(経1)	出場
水泳部 男子(水球部門)	第18回(2014年)水球東日本リーグ戦(女子)兼第90回日本選手権水球競技大会水球競技東日本地区予選会(6月) ※札幌アクアクラブと合同チーム	出場	
	2014年度関東学生水球リーグ戦(5~6月)	4位/4チーム	
	第90回(2014年)日本選手権水球競技大会(水球競技)【インカレ】(9月) ※札幌アクアクラブと合同チーム	4位/14チーム	
	第25回2014年度関西学生水球リーグ戦兼第88回日本学生選手権水球競技大会(水球競技)関西支部予選会(8月)	2位/15チーム	
水泳部 女子(水球部門)	第90回日本学生選手権水球競技大会(水球競技)【インカレ】(9月)	5位/6チーム	
	第90回日本選手権水球競技大会水球競技(10月) ※札幌アクアクラブと合同チーム	8位/8チーム	
	関西学生水球リーグ戦(9~10月)	Bリーグ 4位	
	強化試合(対新潟工科大学)	出場	
軟式野球部	新潟県大学軟式野球秋季リーグ戦(8~10月)	出場	
	強化試合(対新潟工科大学)	出場	
	強化試合(対新潟工科大学)	出場	
	強化試合(対新潟工科大学)	出場	
テニス部	第40回相模市長杯シングルステニス大会	出場	
	強化試合(対新潟工科大学)	出場	
	強化試合(対新潟工科大学)	出場	
	強化試合(対新潟工科大学)	出場	
サッカー部	北信越大学サッカーリーグ2部(9・10月)	出場	
	強化試合(対新潟工科大学)	出場	
	強化試合(対新潟工科大学)	出場	
	強化試合(対新潟工科大学)	出場	
バスケットボール部	強化試合(5月)	出場	
	強化試合(5月)	出場	
	強化試合(5月)	出場	
	強化試合(5月)	出場	
ライフセービング部	第27回全日本ライフセービング・プール競技選手権大会(5月)	3位 100mキックオフ・ウィズタイム 男子 高橋志穂(経1)	
	第27回全日本ライフセービング 種目別選手権大会(5・6月)	決勝進出 決勝進出 決勝進出 出場 出場	
	ライフセービング世界大会 RESCUE2014	8位/ 16チーム オアシスワンマン 高橋志穂(経1)	
	第29回全日本学生ライフセービング選手権大会(インカレ)(9月)	4位 伊藤さゆみ(経1) 本間知英(文2) 永田賢哉(経2)・本間知英(文2) 永田賢哉(経2) 高橋志穂(経1) 伊藤さゆみ(経1) 水田賢哉(経2)	
ゴルフ部	第40回全日本ライフセービング選手権大会(10月)	5位 伊藤さゆみ(経1) 水田賢哉(経2)	
	第6回全日本学生ライフセービング・プール競技選手権大会(12月)	6位 水田賢哉(経2)	
	平成26年度関東学生ゴルフ連盟4月月別大会	19位 T 77名	
	第17回新潟県学生新潟県ゴルフ選手権(6月)	40位 T /120名	
ゴルフ部	第62回関東学生ゴルフ選手権予選会(6月)	113位 /137名	
	第10回INGA新潟県ゴルフ競技大会(7月)	67位 /80名	
	第40回新潟県アマチュアゴルフ選手権競技大会予選(8月)	19位 T /133名	
	第40回新潟県アマチュアゴルフ選手権競技大会決勝(8月)	113位 T /184名	

●他府県ブロック大会 ●全国大会(オープン戦含む) ●市体育協会優秀体育人表彰該当成績

図書館だより



平成26年度図書館貸出 ランキング発表!

本学の図書館で、昨年度貸出回数が多かった一般書・専門書のベスト10位までを発表します。

このランキングから読書・勉強活用など、さまざまな場面で図書館が役に立っていると感じました。また、貸出冊数も前年度から、大幅に増えており、特に1・2年生の貸出が、3倍に増えていることには驚きです。

「若者の活字離れ」と言われて久しいですが、本学では、その常識を覆すほど、本好きの学生が数多くいます。平成27年度も、たくさんの方が利用されることを期待しています。「読んでみたい」と思われた本はありますか？

また、学生対象で、図書購入リクエストも受け付けています。

(専門書)

- 第1位 財務会計 中小企業診断士試験テキスト 同友館
- 第2位 企業経営理論 中小企業診断士試験テキスト 同友館
- 第3位 新編中学校社会科地図 帝国書院
- 第4位 基本漢字500(留学生参考書) 加納千恵子 凡人社 智恵子
- 第5位 サクッと受かる日商簿記1級(資産・負債会計編) ネットスクール
- 第6位 サクッと受かる日商簿記1級(純資産・損益会計編) ネットスクール
- 第7位 新しい社会 歴史 五味文彦 東京書籍
- 第8位 新しい歴史教科書 藤岡信勝 扶桑社
- 第9位 詳説世界史 木村靖二 山川出版社
- 第10位 中学社会地理:地域に学ぶ 竹内裕一 教育出版

(一般書)

- 第1位 まんがでわかる7つの習慣1 小山鹿梨子 宝島社
- 第2位 まんがでわかる7つの習慣2 小山鹿梨子 宝島社
- 第3位 村上海賊の娘(上) 和田竜 新潮社
- 第4位 まんがでわかる7つの習慣3 小山鹿梨子 宝島社
- 第5位 学年ピリのギャルが1年で偏差値を40上げて慶應大学に現役合格した話 坪田信貴 KADOKAWA
- 第6位 マンガでやさしくわかるアドラー心理学 岩井俊憲 日本能率協会マネジメントセンター
- 第7位 窓から逃げた100歳老人 ヨナス・ヨナス 西村書店
- 第8位 百姓貴族 3巻 荒川弘 新書館
- 第9位 「考える力」をつける本 1巻 豊田隆史 三笠書房
- 第10位 伝え方が9割 佐々木圭一 ダイアモンド社

選書ツアーを開催

平成25年度から実施している、選書ツアーを開催しました。選書ツアーとは、学生が直接書店へ赴き、図書館に入れてほしい本を選ぶイベントで、全国の多くの大学図書館で行われています。

今回は、お隣の新潟工科大学図書館と共同開催となり、両校の交流を図ることが出来ました。

行きのバスでは、図書館スタッフがお互いの大学に関係する超難問クイズを出題し、盛り上げました。

選書の場所は、前回に引き続き、新潟駅南の大型書店です。両校の混合チームで、テーマに沿った本を選ぶ、というような、企画も実施し、異なった分野を学ぶ学生同士の刺激にもなったのではないでしょう。

おいしいランチをとった後は、新潟市内の大学図書館を見学し、ちよっとした小旅行となりました。

平成27年度も実施予定です。企画を考えるこちらも楽しみです。



バスの中でクイズ大会を行いました



おいしいランチを食べました

ツイッターを始めました

本学では、産大公式ツイッターをすでに運用中ですが、この度、図書館専用ツイッターアカウントを立ち上げました。

新着図書紹介・新着雑誌紹介・おすすめ図書紹介・イベント案内・開館日程など…。

図書館では、学生のみなさんや、一般利用のみなさまにお伝えしたいことが、たくさんあります。

お役立ち情報を発信いたしますので、お時間のあるときに、覗いてみてください。

そして、面白そうだなと思っていたら、ぜひ図書館にお立ち寄りいただければと思います。

スタッフ一同、お待ちしております。



一般の方も本学図書館を ご利用いただけます。

学外の方も図書館をご利用いただけます。

来館の際は、カウンターで利用票にご記入いただき、ネームプレートをご用意いたします。

館内では、職員の指示に従ってください。

閲覧は基本的に自由です。

蔵書の貸出は次のとおりです。

- ・対象 15歳以上(中学生は除く)
- ・柏崎市在住・在勤の方
- ・貸出冊数 3冊
- ・貸出期間 2週間

その他、初めて利用される方は、住所・氏名など、本人確認ができるもの(免許証・健康保険証など)をご用意ください。

ご不明な点は、お気軽に左記までお問い合わせください。



新潟産業大学
附属図書館

☎ 0257-24-8435
E-mail
library@ada.nsu.ac.jp

キャリアサポート



就職活動に向けた大学生活の過ごし方は？

平成28年卒の学生から就職活動の開始時期が変更（3年次の12月から3月）になり、これまで以上に短期決戦となっています。そうした中で、企業（業界）研究や自己分析、資格取得への取り組みなどと並行し、就職活動開始時期までに心がけてほしいことをまとめました。

①できないことに挑戦するクセをつける

「人と話すことが苦手」「数字を扱うことが嫌い」など、人はだれでも「不得手なこと」があります。しかし、企業は社員の「苦手なこと」を考慮してはくれません。むしろ、それを克服しようとする努力に対して評価をするものです。



▲一般常識模試（3年次6月）



▲就職活動集中対策講座（3年次12月）

②学内外の人と積極的に交流をもつ

インターンシップやアルバイト、ボランティアなどを通して他者と意見を交換し、さまざまな考えや価値観に触れる機会を多く持つてください。就職活動では想定外の出来事や反応に直面し、つらい思いをすることもあります。豊富な人的交流の経験は、就職活動に必ず活かされてきます。

③自分の考えをまとめ、発信する機会を増やす

コミュニケーション能力とは、面接でウケを狙った話ができることではなく、「自分の意見や知識を伝えることで相手の考えや行動に影響を与える」ことです。「自分がなぜそう考えたのか」を客観的な根拠や事実を基に説明できる力は、就職活動はもちろん、社会でも求めら

れます。

就職準備に開始時期はありません。今の自分を変えようとする努力の先に「就職（活動）」があります。「内定を取る」ことがゴールではありません。ずっとそこで働く自分の姿がイメージできる企業の一員として、良好な社会人生活のスタートが切れることを目標にしてください。

就職活動を振り返って



平成27年卒
前原 みどり
(株)三好不動産

地元(福岡)に戻って不動産業界で活躍したいと考え、就職活動を始めました。週6日の水球部の練習や大会参加と並行して地元で就職活動することは困難の連続でした。新潟と福岡の移動距離や交通費を考えると、いかに効率的に地元の就職情報を入手し、合同説明会に参加し、選考の日程を組み立てるかに苦慮しました。「忙しいことを言い訳にしない」と決めて臨んだ就職活動ですが、企業側の採用担当者の方々や水球部の監督やチームメイトに日程調整の「お願い」をすることが多く、随分悩んだこともありました。しかし、結果として第一志望



▲企業研究セミナー（3年次2月）

の(株)三好不動産をはじめ、複数の不動産会社から内定を頂くことができました。その理由として①早い段階で業種が絞れていたこと②学生時代に打ち込んだといえること(水球)があったこと③大学の就職課をうまく活用し、履歴書作成や面接対策に十分な時間をかけたこと、などが挙げられます。就職活動は「待ち」の姿勢ではなく、「自分をアピール」する場であり、「入社後は○○したい」という目的意識を表明する場でもあります。

地元から離れた新潟という慣れない環境の中でしたが、多くの人に支えられて充実した4年間を過ごすことができました。今度はいろいろな土地から福岡へ転居してくる人たちに住環境の提供を通して、「福岡大好きサポーター」を増やしたいと考えています。

平成26年度の就職状況

就職を取り巻く状況は依然好調をキープ

昨年のアベノミクス効果による景況感の改善は、地域や企業規模を問わず波及し、平成26年度における企業の採用意欲はますます高まったと言えます。本学が受理した求人件数も2月末現在で昨年比115%と、回復傾向にあった昨年を更に上回りました。本学就職率(日本人学生)は、4月15日現在で100% (就職希望率6・7%) を達成しました。2年連続の100%達成です。次年度以降も就職希望者全員の内定獲得を目指し、指導してまいります。

本学の就職状況 (平成27年3月卒) 平成27年4月15日現在

		経済学部		
		男子	女子	計
今年度	就職率 (%)	100.0%	100.0%	100.0%
	就職者数	41	18	59
	上場企業就職率 (%)	5.4%	11.1%	7.3%
	上場企業就職者数	2	2	4
	就職者数 (自営公務除く)	37	18	55
	就職希望率 (%)	95.3%	100.0%	96.7%
	就職希望者数	41	18	59
前年度	卒業生数	43	18	61
	就職率 (%)	100.0%	100.0%	100.0%
	就職者数	62	19	81
	上場企業就職率 (%)	3.4%	5.3%	3.8%
	上場企業就職者数	2	1	3
	就職者数 (自営公務除く)	59	19	78
	就職希望率 (%)	95.4%	95.0%	95.3%
就職希望者数	62	19	81	
卒業生数	65	20	85	

注：外国人留学生を除く
 就職率 (%) = 就職者数 ÷ 就職希望者数
 就職希望率 (%) = 就職希望者数 ÷ 卒業生数
 上場企業内定率 (%) = 上場企業就職者数 ÷ (全就職者数 - 公務員合格者数 + 個人経営家業就職者数)

主な就職先

業種	就職先企業名
建設業	(株)阿部建設 (株)竹田工務店 長栄工業(株) (株)新潟ナブコ
製造業	(有)石倉製麺所 共栄電工(株) (株)シーエス柏崎 (株)信明産業 西巻印刷(株) (株)ブルボン (株)宮島化学工業 山崎醸造(株) 和田ステンレス工業(株)
運輸業	(株)アール・ケイ・トラック 越後交通(株) (社)日本貨物検数協会
卸売業	岡谷酸素(株) (株)たかだ 宮島石油(株)
小売業	アークランドサカモト(株) アクシアル リテイリング(株) (株)オートパーク (株)スポット 新潟日産自動車(株) (株)日産サティオ新潟西 (株)パロー 広島トヨタ自動車(株) ホシザキ北信越(株)
不動産業	(株)三好不動産
医療福祉	(社福)湖北会 (医)徳真会 (株)サンウェルズ (株)ケンブリッジ
複合サービス業	えちご上越農業協同組合 越後ながおか農業協同組合 柏崎農業協同組合 寺泊漁業協同組合 ひすい農業協同組合
その他のサービス業	(株)エイジエック (株)ことぶき 小松商事(株) (株)シリウス (株)ダイナム (株)テレパーク (株)新潟県厚生事業協同公社 (株)パイオン (株)伯和 (株)パナハートタカハシ (株)フレンド商会 マースジャパン(株)
地方公務	柏崎市 新発田市 一般曹候補生(海上) 白衛官候補生(航空)
進学	事業創造大学院大学 筑波大学大学院 新潟産業大学大学院 広島大学大学院 東京ビジュアルアーツ

新潟産業大学の資格等取得

奨励奨学金

新潟産業大学では、資格等を得た学生に対し、更に上位の資格取得に挑戦出来るよう奨励奨学金を給付し、支援しています。

奨励奨学金は、本学が指定した資格種別に応じ、I種2万円、II種1万円を給付します。平成26年度は14名が奨励奨学金の給付を受けました。

奨励奨学金を授与された学生が取得した資格は、日商簿記検定・経営学検定・ビジネス実務法務検定で、就職に役立つ資格が目立ちました。将来を考えて資格を取得する学生が増えています。

資格等取得奨励奨学金の申請方法

資格等取得奨励奨学金は、所定の資格を取得した学生なら誰でも申請できます。(NSUnav12015参照)

- ・資格等取得奨励奨学金申請書
- ・取得した資格の証明書(合格証)の写し

この二つを就職課に提出してください。(申請書は就職課にあります)毎年12月末がメドですが、申込期間を過ぎると受付できませんので、資格を取ったらすぐに申請してください。

資格は、取ることだけが最終目標ではありません。資格がどのように生かせるか考えましょう。また、企業に入社して、すぐ資格を使って活躍できるわけではありません。資格が必要な場合もありますが、多くの企業が評価しているのは、資格を取った学生の「やる気」と能力です。将来のために資格取得に挑戦してみませんか。ご不明な点は就職課へお問い合わせください。一人でも多くの学生の申請をお待ちしています。



Back to School

(生涯学習センター)

聴講講座のご案内

新潟産業大学では、地域貢献の一環として、市民の方が学生たちと一緒に授業を受けることができ、「聴講制度」を実施しており、年齢や学歴に関係なく受講できます。今年度より、正規学生の履修登録者が3名未満の科目は不開講となります。ご了承ください。

また、資格取得支援聴講講座として、5月28日より、星野教授によるTOEIC受験対策講座(全8回)も開催します。
多くの皆さまからのお申し込みをお待ちしております。

平成27年度 新潟産業大学 春期 聴講講座 (曜日時間順)

春期の聴講講座は4月8日(水)から始まります。1週間に1回90分授業、全14～15回で1科目1万円(友の会は8千円)です。

授業時間：1限9:15～10:55 2限10:45～12:25 3限13:15～14:45 4限14:55～16:25 5限16:30～18:00

2回目までは無料お試し期間です。

講座番号	開始日	講座名	曜日時間	教員名	教科書の有無
9	4月13日	人文地理学I	月・1	沼岡 努	有
80	4月13日	非営利組織論	月・1	長谷川敏栄	有
24	4月13日	英語講読A	月・2	沼岡 努	有
52	4月13日	統計学II	月・2	橋本 次郎	有
1	4月13日	哲学	月・3	渡辺 信也	無
18	4月13日	環境問題	月・3	アブドゲニ	無
49	4月13日	アジア経済論	月・3	星野三喜夫	有
64	4月27日	経営品質	月・3	五味由紀子	無
65	4月13日	民法I	月・3	山崎 修	無
81	4月13日	越佐文化論	月・3	三井田忠明	無
4	4月13日	東洋史	月・4	金 光林	有
13	4月13日	日本国憲法	月・4	小島 伸之	有
67	4月13日	ビジネス法務A	月・4	山崎 修	有
78	4月13日	服飾産業論	月・4	黒川 敬三	無
14	4月13日	法学	月・5	小島 伸之	有
37	4月14日	ミクロ経済学I	火・1	阿部 雅明	有
79	4月14日	スポーツ産業論	火・1	小黒 裕二 広川 俊男	無
22	4月14日	英語表現A	火・2	黒川 敬三	有
23	4月14日	英語表現A	火・2	沼岡 努	有
27	4月14日	英会話A	火・2	モルト	有
29	4月14日	基礎中国語A	火・2	詹 秀娟	有
33	4月14日	基礎韓国語A	火・2	金 光林	有
46	4月14日	地域経済学	火・2	江口 潜	有
56	4月21日	経営戦略論	火・2	高橋 成夫	有
61	4月14日	簿記Ⅲ	火・2	山崎 一輝	有
75	4月14日	現代農業論	火・2	片桐 民生	有
2	4月14日	言語学	火・3	梅比良真史	有
10	4月14日	自然地理学I	火・3	沼岡 努	無
41	4月14日	国際金融論	火・3	宇都宮 仁	無
62	4月14日	原価計算論I	火・3	山崎 一輝	有
72	4月14日	文化産業論	火・3	黒川 敬三	無
16	4月14日	数学	火・4	堀口 俊二	有
19	4月14日	スポーツ実習(バドミントン)	火・4	小黒 裕二	無
25	4月 8日	英語講読A	水・1	黒川 敬三	有
28	4月 8日	基礎中国語会話A	水・1	詹 秀娟	有
32	4月 8日	基礎韓国語会話A	水・1	蓮池 薫	有
38	4月 8日	マクロ経済学I	水・1	八木 直人	無
42	4月 8日	財政学	水・1	宇都宮 仁	無
44	4月 8日	労働経済学	水・2	江口 潜	無
45	4月 8日	公共経済学	水・2	阿部 雅明	有
47	4月 8日	地方行政論	水・2	高橋 達男	無
76	4月 8日	観光資源論	水・2	金 光林	無

講座番号	開始日	講座名	曜日時間	教員名	教科書の有無
7	4月 8日	アメリカ事情と英語	水・3	沼岡 努	無
63	4月 8日	財務諸表論	水・3	土田 茂博	有
73	4月 8日	地域社会学	水・3	梅澤 精	無
60	4月 8日	簿記I	水・4	鹿住 拓郎	有
77	4月 8日	観光経営論	水・4	春日 俊雄	無
8	4月 9日	地誌	木・1	沼岡 努	有
57	4月16日	経営組織論	木・1	高橋 成夫	有
3	4月 9日	世界史概説	木・2	沼岡 努 ウリジバヤル	有
21	4月 9日	スポーツ実習(サッカー)	木・2	小黒 裕二	無
26	4月 9日	英語演習A	木・2	星野三喜夫	有
31	4月 9日	中国語演習A	木・2	詹 秀娟	有
39	4月 9日	マクロ経済学演習I	木・2	八木 直人	無
68	4月 9日	情報処理概論	木・2	堀口 俊二	有
71	4月 9日	文化経済学II	木・2	梅澤 精	無
85	4月 9日	欧米文化事情	木・2	梅比良真史	有
5	4月 9日	モンゴル文学と草原	木・3	ウリジバヤル	無
12	4月 9日	政治学	木・3	判澤 純太	有
30	4月 9日	中国語会話A	木・3	詹 秀娟	有
34	4月 9日	韓国語会話A	木・3	金 光林	有
51	4月 9日	経済分析のための数学I	木・3	江口 潜	有
70	4月 9日	基礎文化論	木・3	梅澤 精	無
15	4月 9日	心理学	木・4	岡田奈緒子	有
20	4月 9日	スポーツ実習(ゴルフ)	木・4	小黒 裕二	無
59	4月 9日	会計監査論	木・4	山崎 一輝	有
36	4月10日	基礎ミクロ経済学	金・1	宇都宮 仁	無
40	4月10日	ゲーム理論	金・1	八木 直人	無
54	4月10日	中小企業論	金・1	権 五景	有
11	4月10日	社会学	金・2	梅澤 精	無
43	4月10日	環境経済学	金・2	阿部 雅明	有
55	4月10日	起業論	金・2	権 五景	無
66	4月10日	会社法I	金・2	吉田 昌幸	有
83	4月17日	日本の芸術	金・2	片岡 直樹	無
86	4月10日	西洋の芸術	金・2	梅比良真史	有
6	4月10日	奈良美術への誘いI	金・3	片岡 直樹	無
48	4月10日	国際貿易論	金・3	江口 潜	有
58	4月10日	基礎会計学	金・3	山崎 一輝	有
69	4月10日	経営情報論	金・3	堀口 俊二	有
74	4月10日	食文化論	金・3	梅比良真史	有
82	4月10日	日本史I	金・3	小林 健彦	無
84	4月10日	中国文化事情	金・3	詹 秀娟	無
53	4月17日	企業論	金・4	高橋 成夫	有

[曜日、時間に収まらない科目]

まちづくり基礎(梅澤 精)、スポーツ実習C(登山・ウォーキング)(小黒裕二/広川俊男)、外国文化経済視察研修(台湾9月実施予定)(詹 秀娟)
生涯学習センターまでお問い合わせくださるよう、お願いいたします。

修学支援制度について

新潟産業大学は、経済的事情により修学が困難な学生に対し、授業料の半額を免除する制度を設けています。

新潟産業大学では、経済的事情により修学が困難な学生に対し、授業料の半額を免除する制度を設けています。

大学進学意識づけとして、また進路選択の一環として、幅広くご利用ください。

対象者	学費負担者および家計を一にする家族（以下「学費負担者等」）の経済的理由により、修学が困難な学生。
申請要件 (年間所得の上限)	自宅通学者：300万円程度以下 自宅外通学者：350万円程度以下
軽減額	年間授業料（660,000円）の半額を免除（軽減期間は1年間）。 ※2年次以降は、審査により更新可。

修学支援制度に関するお問合せ先：新潟産業大学入試課
☎0120-787-124

出張講義のご案内

新潟産業大学では、本学教員が高等学校等に出向いて講義を行う「出張講義」に積極的に対応しております。大学の専門分野を高校生向けに分かりやすく講義することにより、大学の「学び」を感じ取っていただくことが出来ます。

大学進学意識づけとして、また進路選択の一環として、幅広くご利用ください。

Web上で本学のシラバスの検索と閲覧が可能です。

本学ではWeb上で開講科目のシラバスを公開しています。シラバスは、授業科目の概要であり、15週にわたって開講される授業の各回の内容が予め示され、そこには到達目標や参考文献、評価方法等も明示されています。

大学ではこれに沿って授業を進める事により、学生たちが学習の流れを理解したり、指導する教員がスムーズに学生を到達目標に導くことができるようになっています。

これを利用することにより、今年度本学で開講している授業科目について、学外から学部・学科・科目担当者・科目名・講義内容などの検索が可能です。本学への入学を希望する高校生や、聴講講座の受講を検討されている市民の皆様もお気軽にご利用ください。

新潟産業大学基金のお願い

新潟産業大学では、教育研究活動全般の充実・発展を図るため、広くご寄付をお願いしております。いただきましたご寄付は、「地域社会や企業を主体的に支える人材の育成」という本学の教育理念の達成のために活

用させていただきます。

新潟産業大学 SNS (ソーシャルネットワークサービス) オフィシャルアカウント

Twitter



大学での出来事や行事案内、受験生向け情報などを、数名の本学スタッフがそれぞれの立場からツイートします。
https://twitter.com/niigata_sandai

YouTube



学生たちの活動の様子を中心とした動画サイトです。
<http://www.youtube.com/user/NSUSNS>

退職教員

〜ありがとうございました〜

経済学部

アハメド シヤハリアル 准教授

専門分野：医用生体工学、生体福祉工学、医用電子工学、技術経営

沖縄科学技術大学院大学へ転籍

オープンキャンパス 2015

6/13(土) 7/12(日) 8/1(土) 8/22(土) 10:30-15:00

申込締切日 6/10(水)

申込締切日 7/8(水)

申込締切日 7/29(水)

申込締切日 8/19(水)

選べる体験授業

- ◎経営学
- ◎まちづくり
- ◎デザイン・イラスト

選べる体験授業

- ◎経済学
- ◎文化ビジネス
- ◎外国語

選べる体験授業

- ◎経営学
- ◎フードビジネス
- ◎日本文化

選べる体験授業

- ◎経済学
- ◎観光ビジネス
- ◎スポーツビジネス

体験授業の内容はHPをチェック!

オープンキャンパス参加者は平成28年度一般入試・センター試験利用入試の受験料を半額減免

- 内容／大学・入試概要説明、キャンパスツアー、ランチ体験、フリータイム（進学相談等）、体験授業 など
- 対象／高校1～3年生および保護者
- お申込み／上記申込締切日までに、電話・メール・FAX等で入試課へお申込みください。
- お問合せ／新潟産業大学入試課

☎0120-787-124

Fax 0257-21-6050
Web <http://www.nsu.ac.jp/>
E-mail nyushi@ada.nsu.ac.jp

無料送迎バスを運行(予約制)

JR新潟・燕三条・長岡・小千谷・柏崎・柿崎・直江津・高田の各駅から無料送迎バスを運行します。

ミニオープンキャンパス

9/12(土) 11/1(日)

10:30~12:20(受験料半額減免なし)

平成 28 年度入試日程概要 (各学科共通)

入試区分	AO (第1期)	AO (第2期)	AO (第3期)	AO (第4期)	指定校推薦	スポーツ推薦	自己推薦(前期)
出願期間	(エントリー受付期間) H27.8/3(月)~8/31(月)	(エントリー受付期間) H27.9/1(火)~12/25(金)	(エントリー受付期間) H28.1/4(月)~3/4(金)	(エントリー受付期間) H28.3/7(月)~H28.3/18(金)	H27.10/19(月)~11/2(月)		
試験日	(最終面接) H27.9/26(土)	(最終面接) 個別に通知	(最終面接) 個別に通知	(最終面接) 個別に通知	H27.11/7(土)		
合格発表	H27.10/9(金)	個別に通知	個別に通知	個別に通知	H27.11/13(金)		
試験会場	最終面接は柏崎				柏崎		

入試区分	自己推薦 (後期)	一般前期日程 (2科目選択)	センター試験利用 (第1期)	一般後期日程 (2科目選択)	センター試験利用 (第2期)	センター試験利用 (第3期)
出願期間	H28.1/4(月)~1/25(月)		H28.1/4(月)~1/29(金)	H28.2/22(月)~3/9(水)	H28.2/1(月)~2/19(金)	H28.3/1(火)~3/11(金)
試験日	H28.1/30(土)			H28.3/15(火)		
合格発表	H28.2/5(金)			H28.3/18(金)	H28.2/26(金)	H28.3/18(金)
試験会場	柏崎	柏崎・新潟		柏崎・新潟		

入試の詳細・大学院経済学研究科の入試については、2016入学試験要項でご確認ください。

表紙の写真

「まちかど研究室のえんま市」

撮影者 格桑郎太
(ガサンランジェ)
経済経営学科 2015年卒業



今年で4年目となる「まちかど研究室」では、柏崎市中心市街地の空き店舗を拠点とし、新潟産業大学と新潟工科大学の学生が連携して、大学の魅力を発信することで地域活性化を目指して活動しています。

市の一大イベント「えんま市」にも毎年参加し、昨年は好評の駄菓子屋のほかに、大学と地元企業のコラボ商品などを販売。多くの方に大学生ならではのアイデアや行動力を知っていただくよい機会となりました。

(まちかど研究室担当 権田 恭子(経済学部 講師))

学事日程(平成27年4月~9月)

平成27年度						
月	日	行事等	月	日	行事等	
4月	4日(土)	入学式	7月	5日(日)	ERE経済学検定	
	6日(月)~7日(火)	ガイダンス・健康診断		16日(水)~17日(木)	補講日	
	10日(金)~11日(土)	新入生学外合宿研修		20日(月)	海の日(通常授業)	
	8日(火)	春学期授業開始	30日(水)~8/5(火)	春学期定期試験期間		
	8日(水)~17日(金)	履修登録期間 履修届カード受付開始(午後)	8月	6日(木)	試験予備日	
15日(水)		7日(金)		夏季休業開始		
		12日(水)		追試験		
5月				13日(木)~14日(金)	窓口業務休業日	
				17日(月)~28日(金)	集中講義期間	
	6月	2日(火)	創立記念日(通常授業)	9月	2日(水)	卒業者発表
		13日(土)	個別面談・父母の会総会(予定)		7日(月)	再試験
14日(日)		日商簿記検定	10日(木)		卒業者発表	
28日(日)	中国語検定・経営学検定	24日(水)	成績表配付・秋学期授業開始			
			24日(水)~10/2日(金)		履修登録期間	
			30日(水)	9月卒業式		
			30日(水)	履修届カード受付開始(午後)		

編集後記

この春から、これまで大学図書館内にあった私の席は、大学の事務職員が通常業務を行う事務室の中に移ることになりました。ここ5、6年、小じんまりと、そして比較的緩やかな時間の中で仕事をしてきた私は、現在のところインソップ童話の「都会に出てきた田舎のねずみ」状態ではありますが、同時にその緊張感を幾分か心地よく感じている自分に驚いたりもしています。

日頃整理整頓ができていない私は、机の引っ越しにもかなり苦勞しました。このようなきっかけがないと「断捨離」の境地になることもなく、書類の山が累々と積まれることとなります。私には2年くらいの間隔で配置転換が必要だと思いつつ、そこに掃除の動機を委ねてしまう自分のだらしないさに呆れますが、同時に、きれいにした机周りで新鮮な気持ちで仕事をする自分が嬉しかったりもしています。

そんな中、最近偶然手に取ったアドラー心理学の本では、人間の行動は原因論ではなく目的論、つまり「どうしてこうなったか」を追い求めるよりも、「良いこともそうでないことも達成の為に重要な構成要素である」と捉えて、目的に向かってより良い行動を選択することを勧めていました。

アドラー心理学は勇気づけの心理学であり、共同体感覚(共同体への所属感、共感、信頼感、貢献感)を大切に目標の達成に役立てることを説いています。

最近諸事が重なり思考が飽和状態だった今の私にとって、この本は天の配剤を信じるに充分な一冊となりました。冒頭の晴れやかな気持ちもこの本に出会ったことと決して無関係ではないでしょう。

今回の特集は大学の「公立大学法人化を目指して」です。柏崎市に提出した公立大学法人化への要望について、大学の考えを北原学長から語っていただきました。

大学の目標達成にはまだまだ幾つものハードルが存在しますが、教職員一同が共同体感覚を忘れることなく乗り越えていきたいと思えます。今回の特集が皆様のより一層のご理解とご支援の一助となれば幸いです。

新潟産業大学 メディア・広報・企画課 HM



青海波 (せいがいは)

雅楽の舞人の装束に用いられた波形式文様で、同心円状の波を前後左右交互に重ねた幾何学的な文様。この文様の由来は遠くシルクロードまで遡るとされており、これを本学の校章(3つの波)に重ね合わせ、地域を知り世界を知ることの象徴として、本学の情報発信媒体である学報の名称に採用しました。

- 発行日/平成27年4月15日
- 編集・発行/新潟産業大学

新潟県柏崎市軽井川4730番地 TEL 0257-24-6655 FAX 0257-22-1300