



発行所  
新潟産業大学  
父母の会事務局  
〒945-13  
新潟県柏崎市軽井川4730  
☎(0257)24-6402

### 無上の宝のために

父母の会会長 青木貞元



私たちの子ども  
の学ぶ新潟産業大  
学は、昭和六十三年  
の四月に開学し  
て、まだ六年とい  
う歴史の浅い大学

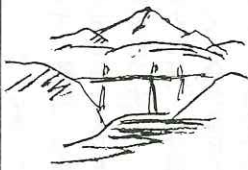
でありませんが、新しい学問とすぐれた近代設備、教授陣をもつ総合大学として、すばらしい発展を成し遂げてまいりましたが、数年前から全国のあちこちの新潟産業大学で学ぶ子を持つ父母たちの間から、私たちがもつて一つにしてわが子の学ぶ大学を知り、大学をバックアップしていきたい、そして子どもたちの学ぶ第二のふるさと柏崎の地を訪れたいというような声が出て、父母の会設立の運動が起ったのであります。更に大学当局の熱心なご協力も頂戴して、全国各地で皆さんと話し合い、各地区の代表が大学に集まって慎重な審議をくり返しまして、平成六年七月二十四日の父母の会設立総会で万場一致で可決、新潟産業大学父母の会が発足したのであります。たまたま私が、発起人の中での互選で

会長の役をおおせつかりましたが、未熟者であり、皆さんのお力添えなくしては会の運営も不可能であります。ぜひ皆さんの絶大なるご協力をおねがい申し上げます。

万葉集の山上憶良の歌に、  
銀(しろがね)も金(くがね)も玉も何に  
せむにまされる宝子に及(し)かめやも  
(金・銀・玉という世の宝も、どうして

子どもという無上の宝に及ぶだろうか)があり、皆さんもいつかどこかで口ずさんだことがあると思いますが、私たち父母たちのところをよく表わした歌であります。この歌のように、私たちは真の宝であるわが子が、知的で国際力豊かなあたたかい心をもって育っていくよう見守ってやりたく存じます。

新潟産業大学で学ぶ学生の父母の皆さん、みんなでところを一つにして大学を盛り上げ、ご子息さんの青春の姿をみつめ、強気にバックアップしていこうではありませんか。よろしくお願い致します。

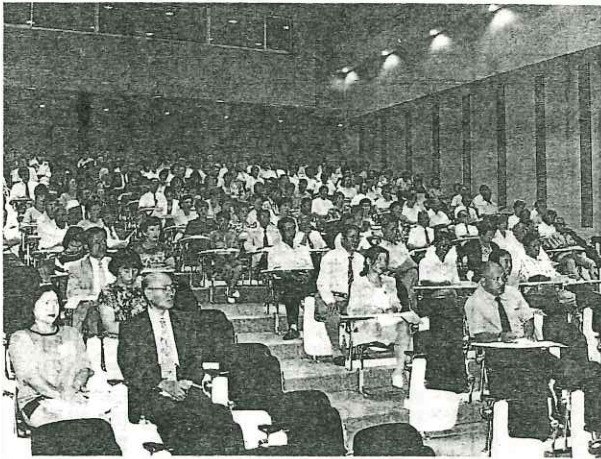


題字は青木会長の  
筆によるものです。

### 第一回父母の会総会

新潟産業大学父母の会の船出を祝うかのように、朝から雲一つ無い晴天に恵まれた七月二十四日。第一回総会が大学において開催された。

会場である講堂は、全国各地より多数の父母の皆様にご出席いただき、ほぼ満員の状態であった。最初に青木会長より父母の会設立にあたってのご挨拶があり、次に金田学長より父母の会が結成されたことに対する感謝の言葉があった。その後、青木会長より父母の会が設立にいたるまでの経緯、そして趣旨及び会則の説明があり、質疑応答が行われた。父母の会をすばらしいものにしてしようという熱意がひしひしと伝わるような質問、回答が交わされ、質疑も出しくされたところ



で、父母の会設立と父母の会の役員が満場一致で承認された。  
しばしの休憩時間をはさみ、会場を教室へと移して支部会が開催された。支部会には学生委員、職員が参加し、支部長を中心に支部役員の紹介、今後の活動方向等を話し合った後、父母の皆様からの就職に関する質問や悩みなど、活発な話し合いがもたれた。

支部会終了後、人文学部棟のカフェテリアにおいて、大学教職員も多数参加した懇親会が開催された。立錫の余地もないほどの会場で、大学紹介のビデオが流れ、和気あいあいのリラックスした雰囲気の中、第一回父母の会総会は幕を閉じた。

最後に、ここに至るまで大変なご苦勞をされた役員の皆様にご心より感謝申し上げます。  
(父母の会事務局)

### 父母の会設立に臨んで

新潟産業大学学長 金田 一郎



新潟産業大学は、昭和六三年(一九八八年)、柏崎市および新潟県の資金援助のもとに経済学部のみならず、単科大学として開学いたしました。日本の大学の経済学部では、マルクス経済学、古典経済学を中心に教える傾向が強かったわけですが、本学の経済学部では、専ら近代経済学を中心に教えてまいりました。それが、第一の特色です。

また、本学は、当初から「環日本海経済圏の研究・教育」ということを標榜し、開学後ただちに中国、ロシアの大学と学術交流いたしてまいりました。韓国の大、学とも近く学術交流協定が締結される見込みです。

それらの大学と、環日本海経済圏の問題を解決するためのシンポジウムも行っていました。平成七年秋には、本学でシンポジウムを開催することになっており、ロシア、韓国、中国から多くの研究者、経済人を迎える予定です。

学術交流の中で一つ大きく感じたことは、「経済の背後に文化がある」ということ化から研究する必要がある」ということでした。それが、本年四月「人文学部環日本海文化化学科」を開設することになった一つの契機です。

これで本学も、新潟大学に次いで県内二番目の(最小の)総合大学となったわけです。

韓国、中国、ロシアから多くの留学生を迎えました。これも、本学の大きな特色です。

このたび、ご父母の皆様のご努力により、父母会が発足したことは、まことに喜ばしい次第です。本学の特色についてもご理解いただき、教育の実ががよろうご協力下さることを切に願います。次第であります。

### 父母の会の活動にむけて

学生部長 鍋田 英彦



去る七月の総会において、父母の会の設立が決議されました。本会設立の趣旨にご賛同いただいた

ご父母の皆様と、設立にむけてご尽力いただいた青木会長を始め、役員、支部長の皆様へ感謝申し上げます。

父母の会は大学の教育活動を援助し、学生の教育と福利の増進を図り、大学と家庭との連絡協調を緊密にすると共に、相互の理解と協力により、大学の発展に寄与することを目的としております。言わば、在学生が充実した学生生活を過すことができるように支援する組織であります。

大学としても、在学生の学業状態やサークル活動、健康管理、就職状況など、学生生活全般にわたる情報提供をさせていただきます。今回の会報は大学と皆様とを結ぶ記念すべき創刊号となります。

### 平成6年度収支予算書

自 平成6年4月1日  
至 平成7年3月31日

平成6年11月22日

収入の部 (単位:円)		
科目	予算額	摘要
会費	6,800,000	5,000円×1,360名(入会率82%)
計	6,800,000	

支出の部 (単位:円)		
科目	予算額	摘要
事務費	350,000	通信、印刷、事務用品消耗品費
設立準備委員会開催費	332,065	通信費、昼食代、他
総会開催費	728,418	通信、印刷、懇親会費、他
支部活動補助費	3,742,052	基本固定費、事業運営費、会費、通信費、他
部活動補助費	500,000	公認部活動への補助(注1)
会報発行費	210,000	通信、印刷費
卒業パーティー補助費	200,000	
その他福利厚生費	100,000	慶弔費、他
積立金	500,000	父母の会奨学金及び記念事業等の為の積立
雑費	137,465	
計	6,800,000	

(注1) 部活動補助費は全額、楽器購入を目的として吹奏楽部への補助に充てることと決定いたしました。

※ 近畿以西支部の役員でいらっしゃいます寺脇瑞夫様より100,000円の御寄付をいただきました。

### 父母の会役員

役員	氏名(支部)
会長	青木 貞元(長野)
副会長	石田 弘(富山) 田村 昌夫(近畿以西)
会計監査	丹後 誠仁(北陸) 経済学部教授 豊福英利
幹事長	石塚 良英(新潟)
幹事	阿部 充宏(北海道東北)
	設楽 増弘(北海道東北)
	佐藤 優一(北海道東北)
	富田 栄七(北海道東北)
	五十嵐 勝(新潟)
	吉田 正衛(新潟)
	高野 昌和(新潟)
	柴口 利雄(新潟)
	牛木 繁(群馬)
	林 操(群馬)
	土岐 孝一(群馬)
	倉賀野 友彦(群馬)
	萱野 博(関東)
	長谷美 定雄(関東)
	近藤 正吉(関東)
	桜井 利勝(富山)
	経澤 善員(富山)
	入江 孝男(富山)
	長瀬 孝男(富山)
	川岸 伝(北陸)
	松田 峻(北陸)
	出嶋 俊男(長野)
	草川 疆(長野)
平林 晃平(中部東海)	
大山 雪彦(中部東海)	
神谷 義行(中部東海)	
各務 則明(中部東海)	
小森 瑞夫(近畿以西)	
寺脇 治(近畿以西)	
田中 克一(新潟)	
宮武 克一(新潟)	
会 計	小網喜久治(新潟) 学生課主任 小林亮一

した。しかし、会報のみでは片方向の情報提供になりかねないため、大学で年一回開催される総会や各地で開催される支部会において、双方向による緊密な意見交換

ができる場が設けられています。そうした場を積極的に活用いただき、相互の理解を深めることができれば幸いです。お待ちしております。

### 戦後最悪の就職戦線を戦い、抜く 新潟産大生9割以上が内定

さる十一月五日、文部省から学校基本調査の結果が公表された。それによると、平成六年三月大卒就職率(就職希望の有無に関わらず、卒業者数に対して何割の学生が就職したかという数値)は、七〇・五パーセントにとどまり、第一次石油ショック直後の昭和五十一年を下回る戦後二番目の低さとなった。同年本学の就職率は、九二・一パーセント。産業大学の名に恥じない進路状況だった。

平成七年三月卒業予定者の就職戦線も、全国各大学の調査がまとまる頃には戦後最悪の就職難の状況が判明するものと思われる。全国大卒者の求人倍率をみても、男子が一・四三倍、女子にいたっては〇・六一倍と二人に一人は就職できない状況である(リクルートトリサーチ社調査)。

本学としては、このような環境の悪化を一昨年からの予測し、第一回就職ガイダンス開催時期を三年生の四月に繰り上げる等(十一月開催の大学が多い)、対策を講じてきた。特に、就職指導に際しては、いたずらに危機感を煽るのではなく、適時性を重視しタイムテーブルにそって準備すべきことを指導した。また、新潟県及び隣接県企業の新規求人への掘り起こしを行うとともに、就職情報媒体との連絡を密にし、求人

平成7年3月卒業予定者の内定状況(12月1日現在)

産業分類	内定者数		
	計	男	女
農業	3	3	0
建設・不動産業	21	21	0
製造業	55	48	7
エネルギー供給業	1	1	0
運輸・通信業	4	4	0
卸売業	53	49	4
小売業	85	80	5
金融・証券・保険業	32	24	8
サービス業	45	33	12
公務員	16	13	3
採用内定者数合計	315	276	39
就職希望者数合計	341	296	45
採用内定率	92.4%	93.2%	86.7%
本学内定率(10月1日)	80.3%	82.9%	63.8%
全国内定率(10月30日)注1	74.9%	79.5%	63.6%
県内内定率(10月1日)注2	63.0%	-	-

注1：労働省調査  
注2：新潟県職業安定課の調査結果

情報収集の時短を図った。全国及び新潟県内大学と比較してみても、別表の本学学生の内定状況は大健闘といえる。

しかし、本学の就職活動も決して順風満帆ではなかった。企業から内定が出始める七月時点での電話調査では、わずか三三パーセントの内定率。学生数が約百名増えたこともあるが、就職課の学生個人面談件数も昨年の六〇三件(延べ数)から九一四件に急増した。就職活動のストレスの中で、半年以上活動し続けた末の内定。学生たちには、お祝いと労いのことばをかけてやりたい。

景況は薄日が射してきたものの、円高更新には歯止めがかからず、雇用環境の好転には後二、三年はかかるものと思われる。このような中、本学では十一月九日、三年生向けの二回目の就職ガイダンスを(出席率九七パーセント)、十一月二十九日には公務員合格試験発表会を、十二月六日就職適性検査を開催。来たる十二月二十一日には就職模擬試験を、年明け一月には就職活動体験談発表会を開催する。

### 人文学部の例 (新2年生の場合)

※表の見方は経済学部の例に同じ

成績表

氏名 人文 貞子 (メグミ) 性別 女 学籍番号 9421001  
1994年入学 1994年 1年次在学中

科目名	評価	単位	年度	科目名	評価	単位	年度
第一外国語	A	4	94	基礎科目	B	4	94
第二外国語	A	4	94	応用科目	A	4	94
英語I	C	4	94	応用科目	B	4	94
英語II	A	4	94	応用科目	A	4	94
英語III	A	4	94	応用科目	B	4	94
英語IV	A	4	94	応用科目	A	4	94
英語V	A	4	94	応用科目	B	4	94
英語VI	A	4	94	応用科目	A	4	94
英語VII	A	4	94	応用科目	B	4	94
英語VIII	A	4	94	応用科目	A	4	94
英語IX	A	4	94	応用科目	B	4	94
英語X	A	4	94	応用科目	A	4	94
英語XI	A	4	94	応用科目	B	4	94
英語XII	A	4	94	応用科目	A	4	94
英語XIII	A	4	94	応用科目	B	4	94
英語XIV	A	4	94	応用科目	A	4	94
英語XV	A	4	94	応用科目	B	4	94
英語XVI	A	4	94	応用科目	A	4	94
英語XVII	A	4	94	応用科目	B	4	94
英語XVIII	A	4	94	応用科目	A	4	94
英語XIX	A	4	94	応用科目	B	4	94
英語XX	A	4	94	応用科目	A	4	94
英語XXI	A	4	94	応用科目	B	4	94
英語XXII	A	4	94	応用科目	A	4	94
英語XXIII	A	4	94	応用科目	B	4	94
英語XXIV	A	4	94	応用科目	A	4	94
英語XXV	A	4	94	応用科目	B	4	94
英語XXVI	A	4	94	応用科目	A	4	94
英語XXVII	A	4	94	応用科目	B	4	94
英語XXVIII	A	4	94	応用科目	A	4	94
英語XXIX	A	4	94	応用科目	B	4	94
英語XXX	A	4	94	応用科目	A	4	94

### 経済学部の例 (新4年生の場合)

成績表

氏名 経済 太郎 (タロウ) 性別 男 学籍番号 9211001  
1992年入学 1994年 3年次在学中

科目名	評価	単位	年度	科目名	評価	単位	年度
英語I	A	4	92	基礎科目	B	4	94
英語II	A	4	92	応用科目	A	4	94
英語III	A	4	93	応用科目	B	4	94
英語IV	A	4	93	応用科目	A	4	94
英語V	A	4	93	応用科目	B	4	94
英語VI	A	4	93	応用科目	A	4	94
英語VII	A	4	93	応用科目	B	4	94
英語VIII	A	4	93	応用科目	A	4	94
英語IX	A	4	93	応用科目	B	4	94
英語X	A	4	93	応用科目	A	4	94
英語XI	A	4	93	応用科目	B	4	94
英語XII	A	4	93	応用科目	A	4	94
英語XIII	A	4	93	応用科目	B	4	94
英語XIV	A	4	93	応用科目	A	4	94
英語XV	A	4	93	応用科目	B	4	94
英語XVI	A	4	93	応用科目	A	4	94
英語XVII	A	4	93	応用科目	B	4	94
英語XVIII	A	4	93	応用科目	A	4	94
英語XIX	A	4	93	応用科目	B	4	94
英語XX	A	4	93	応用科目	A	4	94
英語XXI	A	4	93	応用科目	B	4	94
英語XXII	A	4	93	応用科目	A	4	94
英語XXIII	A	4	93	応用科目	B	4	94
英語XXIV	A	4	93	応用科目	A	4	94
英語XXV	A	4	93	応用科目	B	4	94
英語XXVI	A	4	93	応用科目	A	4	94
英語XXVII	A	4	93	応用科目	B	4	94
英語XXVIII	A	4	93	応用科目	A	4	94
英語XXIX	A	4	93	応用科目	B	4	94
英語XXX	A	4	93	応用科目	A	4	94

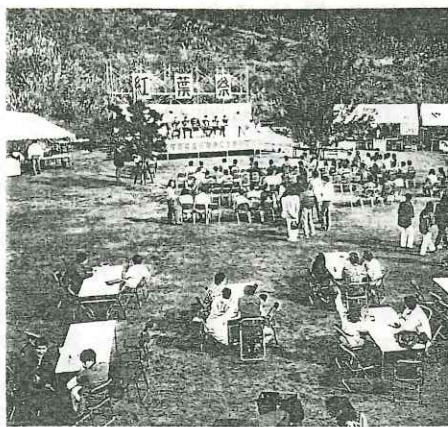
### 成績表の見方

冬季休暇が終了した来年1月12日より、いよいよ学年末試験が始まります。一般的に言う「定期試験」には、この他に前期末試験があり、また、科目担当の教員によっては、年間を通して定期的に授業中に小テストを行う場合もあります。定期試験の受験資格には①4月の時点で履修登録が行われていること②授業科目の出席時間数が原則として全授業時間数の3分の2以上であること等があります。これらの試験の点数や、教員によっては、出席点数を加味して学生一人一人の成績が決定することになります。以下に成績表の見方を示します。参考にしてください。



# 第七回「紅葉祭」

テーマは「大学のとり大作戦」



▲中庭にて、イベントのワンシーン

十一月三日(祝)の前夜祭コンサートを皮切りに、第七回学園祭「紅葉祭」が四日(金)から六日(日)まで行われた。

本学学生はもちろん、柏崎市民や卒業生、また、新潟市や上越市方面からも一般の方々が訪れ、いつも静かな大学周辺が一変して「祭一色」になった。

回を重ねるにつれ、規模も内容も拡充してきているが、今年は人文学部の開設もあって、学生も増え、今までにない盛り上がりを見せた。特にイベントは多種多様で、ゲームやクイズから、パネルディスカッションやシンポジウム、本学留学生の日本語スピーチコンテストまで、幅のあるまさに「大学」の学園祭となった。

模擬店や一般市民も参加したフリーマーケットも大盛況に終わった今年の第七回「紅葉祭」。来年は皆様も足を運んでみてはいかがでしょう？

# ◆短期語学留学について◆

本学では国際化に目を向け、語学留学生を積極的に募集するなど、学生が国際的視野と語学能力を養い、真の国際交流ができるよう、海外の大学と提携した短期留学制度を設けています。

ハルビン師範大学には、毎年約三か月の短期留学を行っています。中国の伝統文化と大きく変わりつつある現代の中国を肌で感じる事ができます。また、生きた英語の習得のため、アメリカのノーザンアリゾナ大学にも夏季休暇中の約一か月間、短期留学を実施しています。アリゾナの大自然の中でアメリカの大学生と共に暮らすこの期間は、学生にとってこれまでの人生観や価値観に大きな影響を与える貴重な体験となることでしょう。また、考え方や生活文化の異なる同世代の若者に触れることは、日本での自分を見つめ直す、よきチャンスとなるはずで。

なお、経費については、大学独自の貸付制度も用意されており、ご利用いただくことも可能です。

▲中国の留学先にて



▲米国の留学先にて



## 公認部・サークル活動実績報告

(平成6年4月1日～11月16日迄)

部・サークル名	大会名	部門・種目	大会参加者(学年)	成績
空手道部	北陸信越地区大学空手道新人選手権大会	女子個人	高取 朋代(2年)	優勝
	東日本大学空手道選手権大会	男子・女子団体	服部和彦(4年)	出場
弓道部	北信越学生空手道個人選手権大会	男子個人	高取朋代(2年)	第2位
	全日本学生空手道選手権大会	男子個人	高取朋代(2年)	第2位
剣道部	北信越学生空手道団体選手権大会	男子個人	高取朋代(2年)	出場
	北信越学生剣道新人大会	男子個人	高取朋代(2年)	第2位
サッカー部	総理大臣杯新潟県予選リーグ	2部リーグ	長谷川英世(4年)	優勝
柔道部	天皇杯新潟県予選大会	個人戦男子65kg級	阿部晴樹(3年) 高木裕也(1年) 組	第2位
少林寺拳法部	北信越大学サッカーリーグ	二段以上の部	阿部晴樹(3年) 高木裕也(1年) 組	第2位
水泳部	新潟県学生柔道選手権大会	三段の部	阿部晴樹(3年) 高木裕也(1年) 組	第2位
	新潟県少林寺拳法学生大会	3部リーグ	阿部晴樹(3年) 高木裕也(1年) 組	第2位
卓球部	関東学生水球春季リーグ戦	3部リーグ	阿部晴樹(3年) 高木裕也(1年) 組	第2位
	日本学生選手権水球競技大会	男子ダブルス	阿部晴樹(3年) 高木裕也(1年) 組	第2位
バスケットボール部	関東学生水球秋季リーグ戦	男子ダブルス	阿部晴樹(3年) 高木裕也(1年) 組	第2位
	春季北信越学生卓球選手権大会	男子ダブルス	阿部晴樹(3年) 高木裕也(1年) 組	第2位
バドミントン部	全日本大学対抗卓球選手権大会	男子ダブルス	阿部晴樹(3年) 高木裕也(1年) 組	第2位
	夏季北信越学生卓球選手権大会	男子ダブルス	阿部晴樹(3年) 高木裕也(1年) 組	第2位
バレーボール部	全日本学生卓球選手権大会	男子ダブルス	阿部晴樹(3年) 高木裕也(1年) 組	第2位
	国民体育大会	男子ダブルス	阿部晴樹(3年) 高木裕也(1年) 組	第2位
バレーボール部	秋季北信越学生卓球選手権大会	男子ダブルス	阿部晴樹(3年) 高木裕也(1年) 組	第2位
	国民体育大会	男子ダブルス	阿部晴樹(3年) 高木裕也(1年) 組	第2位
バレーボール部	信越大学バレーボール大会	男子ダブルス	阿部晴樹(3年) 高木裕也(1年) 組	第2位
	北信越大学男女バレーボール選手権大会	男子ダブルス	阿部晴樹(3年) 高木裕也(1年) 組	第2位
陸上競技部	信越大学バレーボール大会	男子ダブルス	阿部晴樹(3年) 高木裕也(1年) 組	第2位
	北信越大学男女バレーボール選手権大会	男子ダブルス	阿部晴樹(3年) 高木裕也(1年) 組	第2位
ボクシング同好会	国民体育大会新潟県選考会	男子200m	猪俣 直嗣(1年)	優勝
	北信越学生陸上競技大会	男子走り幅跳び	松岡 央(3年)	第3位
ボクシング同好会	国民体育大会	男子200m	猪俣 直嗣(1年)	優勝
	北信越国民体育大会	男子走り幅跳び	松岡 央(3年)	第3位
ボクシング同好会	国民体育大会	男子200m	猪俣 直嗣(1年)	優勝
	北信越国民体育大会	男子走り幅跳び	松岡 央(3年)	第3位

## 今後の学校行事

平成七年

12月

- 23日(金) 冬季休暇開始

1月

- 9日(月)～11日(水) 補講日
- 12日(木)～30日(月) 学年末試験期間
- 31日(火) 春季休暇開始

2月

3月

- 9日(木) 卒業生発表
- 19日(日) 卒業式

4月

- 5日(木) 入学式
- 6日(木)～10日(月) ガイダンス
- 8日(土)～9日(日) 新入学生外宿研修
- 11日(火) 前期授業開始